

**Noveos**

Perspektiven  
für Menschen mit  
psychischer  
Beeinträchtigung



# Jahres- bericht 2024



# Noveos – ein Zuhause der Möglichkeiten

Seit 1972 begleitet die Stiftung Noveos Menschen mit psychischer Beeinträchtigung auf ihrem individuellen Weg zu einem erfüllten Leben. Im Zürcher Oberland und am rechten Zürichseeufer schaffen wir Räume zum Wohnen, Arbeiten und Entfalten – immer mit dem Ziel, persönliche Stärken zu fördern, statt Schwächen zu betonen.

## Gemeinsam Perspektiven gestalten

Unsere Betriebe und Angebote haben eines gemeinsam: Sie unterstützen Menschen dabei, in einer anspruchsvollen Gesellschaft ihren Platz zu finden und ihren Alltag selbstbestimmt zu gestalten. Psychische Beeinträchtigungen sind Teil des Lebens – wir nehmen sie ernst, doch wir definieren niemanden über sie. Vielmehr setzen wir auf individuelle Potenziale, Respekt und einen offenen Austausch.

## Drei Säulen für ein selbstbestimmtes Leben

### Beratung & Arbeitsintegration

Unterstützung auf dem Weg in die berufliche Selbstständigkeit, insbesondere für Personen im Autismus-Spektrum.

### Produkte & Dienstleistungen

Hochwertige Angebote und zugleich sinnstiftende Arbeitsplätze in einem professionellen Umfeld.

### Wohnen

Vielseitige Wohnangebote mit individueller Unterstützung für ein selbstbestimmtes Leben im eigenen Tempo.

Wir arbeiten nach den neuesten wissenschaftlichen Erkenntnissen und mit qualifiziertem Fachpersonal. Durch klare Prozesse und ein bewährtes Qualitätsmanagement erzielen wir eine nachhaltige Wirkung. Regelmässige Evaluationen zeigen, wie zufrieden unsere Klient\*innen und Partner\*innen sind – und bilden die Basis für die stetige Weiterentwicklung unserer Stiftung.

### Stiftungsrat

Wolfgang Harder, Präsident  
Statthalter und Bezirksratspräsident des Bezirks Hinwil

Fredi Beutler, Vize-Präsident  
Geschäftsführer und Senior Berater der «Wilhelm Coaching und Beratung»

Beatrice Caviezel, Stiftungsrätin  
Geschäftsleiterin Spitex Stäfa und Stadträtin Uster

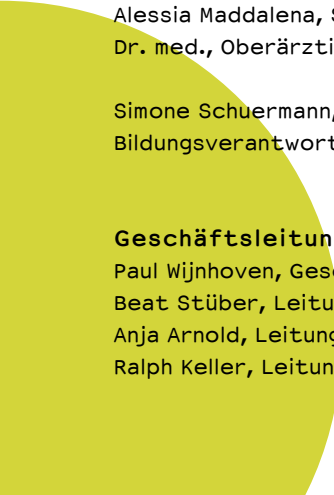

Christian Geier, Stiftungsrat  
Geschäftsführer und Inhaber «Fugu» Kinderkrippen

Alessia Maddalena, Stiftungsrätin  
Dr. med., Oberärztin am Psychiatriezentrum Wetzikon

Simone Schuermann, Stiftungsrätin  
Bildungsverantwortliche PUK Zürich

### Geschäftsleitung

Paul Wijnhoven, Geschäftsführer und Leitung Zentrum Beratung  
Beat Stüber, Leitung Zentrum Produkte & Dienstleistungen  
Anja Arnold, Leitung Zentrum Wohnen  
Ralph Keller, Leitung Zentrale Dienste

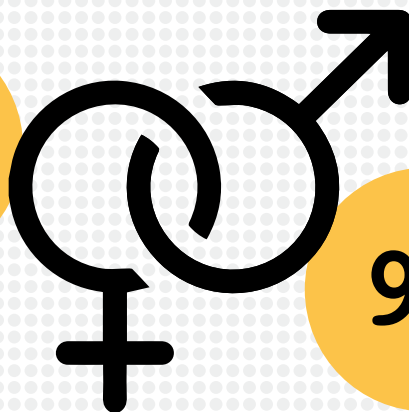


7'391%

Stellenprozenzte  
Fachpersonal

Mitarbeitende  
(Klient\*innen)

98



98

18'951.5

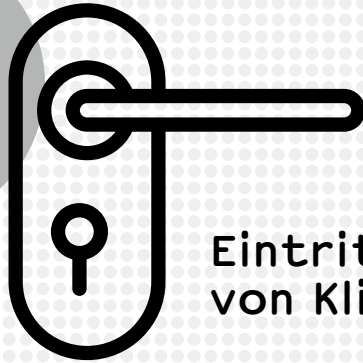
Geleistete Arbeitstage  
durch Mitarbeitende (Klient\*innen)



92%

Zufriedenheit  
der Klient\*innen

73

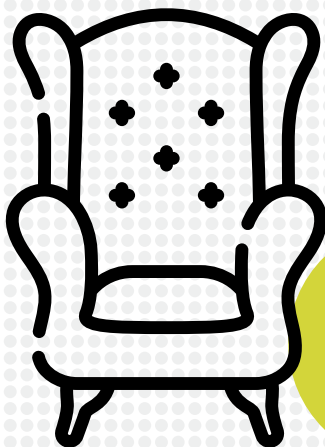


Eintritte  
von Klient\*innen

41.1



Durchschnittsalter  
Mitarbeitende  
(Klient\*innen)



Plätze Wohnen  
+ begleitetes  
Wohnen

67

# Bilanz

Aktiven	31.12.24	%	31.12.23	%
	in CHF		in CHF	
Flüssige Mittel	-29'584	-0.3%	321'796	2.9%
Forderungen	670'584	6.7%	537'394	4.9%
Vorräte und angefangene Arbeiten	82'500	0.8%	93'930	0.9%
Aktive Rechnungsabgrenzung	639'350	6.4%	579'005	5.3%
<b>Total Umlaufvermögen</b>	<b>1'362'850</b>	<b>13.6%</b>	<b>1'532'125</b>	<b>14.0%</b>
Sachanlagen	8'212'664	82.2%	8'964'633	82.1%
Mieterkautionen	418'027	4.2%	417'111	3.8%
Beteiligungen	1	0.0%	1	0.0%
<b>Total Anlagevermögen</b>	<b>8'630'692</b>	<b>86.4%</b>	<b>9'381'745</b>	<b>86.0%</b>
<b>Total Aktiven</b>	<b>9'993'543</b>	<b>100.0%</b>	<b>10'913'871</b>	<b>100.0%</b>

## Passiven

Verbindlichkeiten	608'169	6.1%	491'443	4.5%
sonstige Verbindlichkeiten	520	0.0%	6'199	0.1%
Passive Rechnungsabgrenzung	242'525	2.4%	251'291	2.3%
<b>Total kurzfristiges Fremdkapital</b>	<b>851'214</b>	<b>8.5%</b>	<b>748'933</b>	<b>6.9%</b>
Hypotheken und Darlehen	4'180'000	41.8%	4'880'000	44.7%
<b>Total langfristiges Fremdkapital</b>	<b>4'180'000</b>	<b>41.8%</b>	<b>4'880'000</b>	<b>44.7%</b>
Zweckgebundenes Fondskapital	895'100	9.0%	171'063	1.6%
<b>Total Fondskapital</b>	<b>895'100</b>	<b>9.0%</b>	<b>171'063</b>	<b>1.6%</b>
Stiftungskapital	4'172'237	41.7%	5'763'340	52.8%
Jahresergebnis	-105'009	-1.1%	-649'465	-6.0%
<b>Total Organisationskapital</b>	<b>4'067'229</b>	<b>40.7%</b>	<b>5'113'875</b>	<b>46.9%</b>
<b>Total Passiven</b>	<b>9'993'543</b>	<b>100.0%</b>	<b>10'913'871</b>	<b>100.0%</b>

# Betriebsrechnung

Gesamtbetrieb	2024 in CHF	2023 in CHF	Veränderung in CHF
Ertrag berufliche Ausbildung + andere Betreute	3'025'972	2'898'706	127'266
Selbstzahler für Wohnheime und Wohnbegleitung	1'338'920	1'430'851	-91'930
Erträge aus Produktion und Dienstleistungen	2'863'026	2'777'708	85'319
Übrige Erträge aus Leistungen für Betreute	485	250	235
Erträge aus Leistungen an Personal und Dritte	12'110	13'258	-1'148
Betriebsbeiträge öffentliche Hand	4'224'255	4'248'720	-24'466
Spenden allgemein	25'803	20'119	5'684
Spenden zweckgebunden	112'350	135'528	-23'178
<b>Total Betriebsertrag</b>	<b>11'602'921</b>	<b>11'525'140</b>	<b>77'781</b>
Besoldungen	-7'402'590	-7'275'996	-126'595
Sozialleistungen	-1'159'815	-1'172'933	13'118
Personalnebenaufwand	-232'471	-195'176	-37'295
Honorare für Leistungen Dritter	-4'088	-8'536	4'449
<b>Total Personalaufwand</b>	<b>-8'798'964</b>	<b>-8'652'641</b>	<b>-146'323</b>
Lebensmittel, Getränke und Auslagen für Bewohner	-210'686	-241'872	31'186
Haushalt	-78'236	-77'328	-907
Unterhalt, Rep. u. Kleininvestitionen Sachanlagen	-183'530	-207'811	24'281
Miete und Leasing	-1'328'415	-1'101'874	-226'542
Kapitalaufwand	-94'560	-72'271	-22'288
Energie und Wasser	-148'202	-179'470	31'268
Werbeaufwand	-139'492	-177'035	37'543
Büro und Verwaltung	-470'997	-509'480	38'484
Material-, DL- und Werkzeugaufwand Werkstätten	-296'628	-421'932	125'305
Übriger Sachaufwand	-125'400	-138'808	13'408
<b>Total Sachaufwand</b>	<b>-3'076'145</b>	<b>-3'127'882</b>	<b>51'737</b>
Abschreibungen von Sachanlagen	-542'023	-496'029	-45'994
<b>Total Abschreibung</b>	<b>-542'023</b>	<b>-496'029</b>	<b>-45'994</b>
<b>Betriebsergebnis</b>	<b>-814'211</b>	<b>-751'413</b>	<b>-62'798</b>
Miet- und Kapitalzinsertrag	48'272	48'951	-679
<b>Total Finanzerfolg</b>	<b>48'272</b>	<b>48'951</b>	<b>-679</b>
Ausserordentlicher Aufwand	-32'237	-24'739	-7'498
Ausserordentlicher Ertrag	475'567	4'393	471'174
<b>Total Ausserordentlicher Erfolg</b>	<b>443'329</b>	<b>-20'346</b>	<b>463'675</b>
<b>Gesamtergebnis vor Veränderung Fonds</b>	<b>-322'609</b>	<b>-722'807</b>	<b>400'199</b>
Zuweisung zweckgebundene Fonds (-)	-7'000	-1'258	-5'742
Verwendung zweckgebundene Fonds (+)	224'600	74'600	150'000
<b>Veränderung Fonds</b>	<b>217'600</b>	<b>73'342</b>	<b>144'258</b>
<b>Jahresergebnis</b>	<b>-105'009</b>	<b>-649'465</b>	<b>544'457</b>

# Mittelflussrechnung

Mittelfluss	2024 in CHF	2023 in CHF
Gesamtergebnis nach Veränderung Fonds	-105'009	-649'465
Abschreibungen auf Sachanlagen	542'023	496'029
Auflösung von Investitionsbeiträgen	-137'463	-120'489
Gewinn aus Veräusserung von Anlagevermögen	-372'000	0
Liquiditätsunwirksamer Ertrag	-916	398
Veränderung Forderungen	-133'190	-56'961
Veränderung Vorräte und angefangene Arbeiten	11'430	-17'840
Veränderung aktive Rechnungsabgrenzungen	-60'345	-141'781
Veränderung Verbindlichkeiten	116'726	145'556
Veränderung sonstige kurzfristige Verbindlichkeiten	-5'679	-5'514
Veränderung passive Rechnungsabgrenzungen	-8'766	-39'930
Veränderung zweckgebundenes Fondskapital (nur Verwendung)	-224'600	-74'600
<b>Mittelfluss aus Betriebstätigkeit, vor Spendenzufluss</b>	<b>-377'788</b>	<b>-464'597</b>
Veränderung zweckgebundenes Fondskapital (nur Zuweisung)	7'000	1'258
<b>Mittelfluss aus Betriebstätigkeit, nach Spendenzufluss</b>	<b>-370'788</b>	<b>-463'339</b>
Investitionen Sachanlagen	-287'591	-1'281'680
Desinvestitionen Sachanlagen	919'000	0
Investitionen Finanzanlagen	0	-200'955
Desinvestitionen Finanzanlagen	0	15'051
Investitionsbeiträge KSA ZH	88'000	48'000
<b>Mittelfluss aus Investitionstätigkeit</b>	<b>719'409</b>	<b>-1'419'585</b>
Langfristige Finanzverbindlichkeiten	-700'000	100'000
<b>Mittelfluss aus Finanzierungstätigkeit</b>	<b>-700'000</b>	<b>100'000</b>
<b>Cash Flow</b>	<b>-351'379</b>	<b>-1'782'924</b>
Anfangsbestand flüssige Mittel	321'796	2'104'720
Endbestand flüssige Mittel	-29'584	321'796
<b>Veränderung flüssige Mittel</b>	<b>-351'380</b>	<b>-1'782'924</b>

# Kapitalveränderung

## Veränderung des Fonds- und Organisationskapitals

	Anfangsbestand in CHF	Zuweisung in CHF	Umbuchung in CHF	Verwendung in CHF	Endbestand in CHF
Zweckgebundene Spenden GS	90'100				90'100
Zweckgebundene Spenden Pack+	5'864				5'864
Zweckgebundene Spenden Tapa	4'008	7'000			11'008
Zweckgebundene Spenden Brocki	11'114				11'114
Zweckgebundene Spenden Holz2	7'442				7'442
Zweckgebundene Spenden TextilArt	26'752				26'752
Zweckgebundene Spenden Involvis	4'839				4'839
Zweckgebundene Spenden WH Uster	30'525				30'525
Zweckgebundene Spenden WG am See	21'794				21'794
Zweckgebundene Spenden WH Niederuster	24'907				24'907
Zweckgebundene Spenden BeWo	3'354				3'354
<b>Total zweckgebundene Spenden Einrichtungen</b>	<b>230'700</b>	<b>7'000</b>	<b>0</b>	<b>0</b>	<b>237'700</b>
Innovationsfonds	86'000				86'000
Fonds für Investitionen allgemein	122'400				122'400
Entwicklung Zentrum Beratung	47'100				47'100
Projekt Brocki Pfannenstil	369'900			-169'600	200'300
Projekt Schreinerei	133'400			-32'000	101'400
Projekt Textilwerkstatt	123'200			-23'000	100'200
<b>Total zweckgebundene Spenden Projekte</b>	<b>882'000</b>	<b>0</b>	<b>0</b>	<b>-224'600</b>	<b>657'400</b>
Schwankungsfonds KT ZH	0				0
Schwankungsfonds SVA	-941'637		941'637		0
<b>Total Schwankungsfonds</b>	<b>-941'637</b>	<b>0</b>	<b>941'637</b>	<b>0</b>	<b>0</b>
<b>Total Fondskapital</b>	<b>171'063</b>	<b>7'000</b>	<b>941'637</b>	<b>-224'600</b>	<b>895'100</b>
Stiftungskapital	5'763'340		-1'591'102		4'172'238
Jahresergebnis	-649'465		649'465	-105'009	-105'009
<b>Total Organisationskapital</b>	<b>5'113'875</b>	<b>0</b>	<b>-941'637</b>	<b>-105'009</b>	<b>4'067'229</b>

# Anlagespiegel

## Anschaffungs- und Abschreibungskosten

	Vortrag	Zugang	Abgang	Anschaffungs-wert 31.12.2024	Kum. Ab-schreibung	Buchwert 31.12.2024	Geschäftsjahr 2024
	in CHF	in CHF	in CHF	in CHF	in CHF	in CHF	in CHF
Mobiliar	1'817'455	109'233	0	1'926'688	-1'593'564	333'124	104'300
Informatik	1'383'784	121'302	0	1'505'086	-1'237'566	267'520	128'737
Fahrzeuge	170'185	0	0	170'185	-93'123	77'063	20'967
Grundstücke	1'444'000	0	0	1'444'000	0	1'444'000	0
Immobilien	11'373'855	57'056	-547'000	10'883'912	-2'826'179	8'057'732	304'445
<b>Gesamttotal</b>	<b>16'189'280</b>	<b>287'591</b>	<b>-547'000</b>	<b>15'929'871</b>	<b>-5'750'432</b>	<b>10'179'439</b>	<b>558'450</b>

## Investitionsbeiträge

	Vortrag	Zugänge	Kum. Ab-schreibung	Restwert	Laufendes Jahr
	in CHF	in CHF	in CHF	in CHF	in CHF
Mobiliar	-18'000	0	18'000	0	0
Informatik	-153'000	0	122'332	-30'668	-15'998
Fahrzeuge	0	0	0	0	0
Grundstücke	0	0	0	0	0
Immobilien	-2'802'000	-88'000	1'094'225	-1'966'775	-137'463
<b>Gesamttotal</b>	<b>-2'973'000</b>	<b>-88'000</b>	<b>40.7%</b>	<b>5'113'875</b>	<b>46.9%</b>

# Anhang zur Jahresrechnung 2024

## Grundlagen der Rechnungslegung

Die Rechnungslegung erfolgt nach Massgabe der Fachempfehlungen zur Rechnungslegung Swiss GAAP FER (inkl. FER 21) und entspricht den Bestimmungen des Schweizerischen Rechnungslegungsrecht (32. Titel des Obligationenrechts), den Vorschriften der ZEW0 sowie den Bestimmungen der Statuten. Die Jahresrechnung vermittelt ein den tatsächlichen Verhältnissen entsprechendes Bild der Vermögens-, Finanz- und Ertragslage von Noveos.

Der Verein Noveos wurde per 1. Januar 2024 in eine Stiftung unfunktioniert mittels Vermögensübertragung. Der rechtliche Übergang der Vermögenswerte erfolgte schon per 21.12.2023, da eine Übertragung per 1. Januar 2024 rechtlich nicht möglich war. Die Vermögenswerte wären also streng rechtlich gesehen per 31.12.2023 nicht mehr beim Verein Noveos. Ein Jahresabschluss ohne Bilanz und ohne diese restlichen 10 Tage im 2023 wäre aber wenig aussagend und nicht zielführend. Aus wirtschaftlicher Sicht wurde für diesen Abschluss entsprechend das ganze Kalenderjahr berücksichtigt und bilanziert.

## Erläuterung zur Bilanz

### Bilanzierungs- und Bewertungsgrundsätze

Die Bewertung im Umlaufvermögen erfolgt zu Marktwerten. Das Anlagevermögen wird zu Anschaffungskosten abzüglich Abschreibungen bilanziert. Die Passiven sind zu Nominalwerten ausgewiesen. Die Buchhaltung wird in Schweizer Franken geführt. Bestände in fremder Währung bestehen nicht.

	2024 in CHF	2023 in CHF
<b>Forderungen</b>		
Forderungen aus Lieferungen und Leistungen	576'021	395'987
Verbindlichkeiten KTG	0	62'526
Verbindlichkeiten UVG	62'133	18'699
Vorauszahlungen	32'430	60'182
<b>Aktive Rechnungsabgrenzung</b>		
Aktive Rechnungsabgrenzung	140'392	244'722
Aktive Rechnungsabgrenzung Betriebsbeiträge Trägerkanton	498'958	334'283
<b>Warenvorräte (Rohmaterial, Halb- und Fertigfabrikate) und angefangene Arbeiten</b>		
Tapa Atelier	27'100	21'570
Holz2	6'500	11'760
TextilArt	48'900	60'600

Wie in den Vorjahren wurden nur die Warenvorräte von Produktionsbetrieben erhoben. Die Materialbestände in den Bereichen Wohnen und Beratung sowie jene der Geschäftsstelle werden als nicht wesentlich erachtet.

Da der Wert der Warenbestände in den beiden Brockis schwierig zu bemessen ist, da es sich dabei mehrheitlich um Sachspenden von Dritten handelt, die nur im Verkaufsfall einen Wert darstellen, wird dieser nicht bilanziert.

### Sachanlagen

Die Abschreibungen erfolgen linear aufgrund der geschätzten betriebswirtschaftlichen Nutzungsdauer. Vom Kanton zugesprochene Investitionsbeiträge werden im Vereinnahmungszeitpunkt bei den Anschaffungswerten der Sachanlagen in Abzug gebracht. Die erhaltenen Investitionsbeiträge werden als Minderung zu den Abschreibungen aufgelöst (vgl. «Eventualverbindlichkeiten»).

## Erläuterung zur Bilanz

	2024 <small>in CHF</small>	2023 <small>in CHF</small>
<b>Nutzungsdauer pro Anlagekategorie (in Jahren)</b>		
Liegenschaften (Anschaffungen)	50	50
Liegenschaften (Renovationen, Umbauten)	25	25
Einrichtungen und Maschinen	5-12	5-12
Fahrzeuge	5	5
Informatik- und Kommunikationssysteme	3-5	3-5

### Zur Sicherung eigener Verpflichtungen verpfändete Aktiven (Buchwerte)

Liegenschaft Industriestrasse 19, Volketswil (Brocki Pfannenstil)	4'828'488	4'965'025
Liegenschaft Seestrasse 185, Männedorf (Textilart)	832'816	841'762
Liegenschaft Kanzleistrasse 2, Uster (WH Uster)	2'645'652	2'699'621

### Beteiligungen

«Die Sozialfirma AG»	1	1
----------------------	---	---

Das Aktienkapital beträgt 200'000 Franken. Die Beteiligungsquote von Noveos beträgt 24.5% (98 Namenaktien zu nominal 500 Franken).

### Verbindlichkeiten

Verbindlichkeiten aus Lieferungen und Leistungen	329'769	201'533
Verbindlichkeiten AHV/FAK	43'065	54'275
Verbindlichkeiten KTG	1'600	0
Verbindlichkeiten BVG	216'564	214'938
Verbindlichkeiten QST	2'704	7'876
Verbindlichkeiten MWST	14'466	12'821

### Passive Rechnungsabgrenzung

Passive Rechnungsabgrenzung für Lieferungen und Leistungen	3'740	52'425
Ferien / Überzeit	176'600	141'900
Abgrenzung Löhne Dezember	62'185	56'966
Diverses	0	0

### Hypotheken und Darlehen

Liegenschaft Industriestrasse 19, Volketswil (Brocki Pfannenstil)	2'280'000	2'280'000
davon kurzfristige Verbindlichkeit (Amortisationsbetrag des Folgejahrs)	0	0
Liegenschaft Kanzleistrasse 2, Uster (Wohnhaus Uster)	1'900'000	1'900'000
davon kurzfristige Verbindlichkeit (Amortisationsbetrag des Folgejahrs)	0	0
Fester Vorschuss	0	700'000
davon kurzfristige Verbindlichkeit (Amortisationsbetrag des Folgejahrs)	0	700'000

# Erläuterung zur Bilanz

---

## Fondskapital

Schwankungsfonds Kanton Zürich (KSA):

Überschüsse oder Verluste innerhalb der einzelnen Leistungsvereinbarungen sind einem Schwankungsfonds (Äufnung und Entnahme plafoniert) zuzuweisen. Da der Jahresabschluss von Noveos jeweils vor der definitiven Abrechnung mit dem KSA stattfindet, erfolgt eine allfällige Anpassung des Schwankungsfonds jeweils im Folgejahr. Im Falle eines negativen Fondssaldos wird auf die Bilanzierung verzichtet. Der Saldo des Schwankungsfonds betrug gemäss KSA per Anfang 2024 minus 1'370'796 Franken.

Schwankungsfonds SVA:

Aufgrund der bestehenden Leistungsvereinbarung mit der SVA Zürich für die Abgeltung der beruflichen Massnahmen mussten bisher die Überschüsse bzw. Verluste gesondert ausgewiesen werden. Analog dem KSA-Schwankungsfonds wurde die Veränderung im Folgejahr gebucht. Das BSV hat mittlerweile die Pflicht der Führung eines Schwankungsfonds aufgehoben, entsprechend erfolgte die Umbuchung ins Organisationskapital.

---

## Nicht bilanzierte Verbindlichkeiten

Der IV-Beitrag für Leistungen nach Art. 74 IVG ist zweckgebunden. Zum Zeitpunkt des Jahresabschlusses war noch nicht ersichtlich, ob und in welchem Umfang Mittel in einen Fonds Art. 74 IVG eingelegt werden müssen.

---

## Eventualverbindlichkeiten

Investitionsbeiträge des Kantons Zürich sind Eventualverbindlichkeiten. Sie unterliegen einer bedingten Rückzahlungspflicht. Diese tritt ein, wenn eine Zweckänderung oder -entfremdung der durch die Beiträge finanzierten Anlagen oder eine vorzeitige Projektauflösung erfolgt. Der Stiftungsrat und die Geschäftsführung der Noveos sehen keine Umstände vor, welche eine entsprechende Rückzahlungspflicht auslösen würde, weshalb auf einen separaten Ausweis als Verbindlichkeiten verzichtet wurde. Die erhaltenen Beiträge wurden mit den Anschaffungen verrechnet. Das Kantonale Sozialamt Zürich gibt in Verfügungen eine technische Nutzungsdauer der Investitionen vor. Die Auflösungsdauer wird aber der Nutzungsdauer der entsprechenden Anlagen angeglichen (Swiss GAAP FER 28 Zuwendungen der öffentlichen Hand). Die Eventualverbindlichkeiten werden während dieser Nutzungsdauer als Minderpositionen zu den Abschreibungen aufgelöst. Per Bilanzstichtag besteht eine Eventualverbindlichkeit von 1'966'775 Franken (Vorjahr: 2'016'238 Franken).

---

## Erläuterung zur Betriebsrechnung

	2024 in CHF	2023 in CHF
<b>Beiträge und Spenden</b>		
Betriebsbeiträge der Gemeinden	107'950	111'363
Betriebsbeiträge Trägerkanton	3'590'221	3'593'307
Auflösung Investitionsbeiträge Trägerkanton	137'463	152'489
Betriebsbeiträge anderer Kantone	235'981	242'061
Betriebsbeiträge Bund	152'640	149'500
Mitgliederbeiträge	-500	7'038
Spenden allgemein	26'303	13'081
Spenden zweckgebunden	112'350	135'528
<b>Ausserordentlicher Erfolg</b>		
Diverse Bereinigungen OP Debitoren und Kreditoren	-32'237	-24'739
Verkauf Liegenschaft WH Stäfa	372'000	0
Rückerstattung Mieten Turicaphon aus Vorjahre	56'378	0
Betriebsbeitrag Kanton ZH Schlussrechnung 2023	34'931	0
Diverses	12'259	4'393

## Weitere Angaben

	2024 in CHF	2023 in CHF
<b>Anzahl Vollzeitstellen im Jahresdurchschnitt</b>		
Bis 10 Vollzeitstellen		
Nicht über 50 Vollzeitstellen		
Nicht über 250 Vollzeitstellen	zutreffend	zutreffend
Über 250 Vollzeitstellen		
<b>Entschädigungen an Mitglieder der leitenden Organe</b>		
Präsident: Lohn plus Sitzungspauschalen	14'800	15'400
Übriger Stiftungsrat: Sitzungspauschalen	7'800	10'800
<b>Gesamtlohnsumme der Geschäftsleitung</b>		
Lohnaufwand inkl. aller Lohnnebenkosten von Arbeitnehmer und -geber	706'462	639'600
<b>Aufwand gemäss ZEW-Methodik</b>		
Aufwand für Mittelbeschaffung	123'893	143'259
Übriger administrativer Mittelaufwand	1'882'802	1'903'648
Projekt- und Dienstleistungsaufwand	10'410'458	10'229'654

# Revisionsbericht



Tel. +41 44 931 35 85  
www.bdo.ch  
wetzikon@bdo.ch

BDO AG  
Pappelstrasse 12  
8620 Wetzikon

## Bericht der Revisionsstelle zur eingeschränkten Revision an den Stiftungsrat der

### Stiftung Noveos, Uster

Als Revisionsstelle haben wir die Jahresrechnung (Bilanz, Betriebsrechnung, Geldflussrechnung, Rechnung über die Veränderung des Kapitals und Anhang) der Stiftung Noveos für das am 31. Dezember 2024 abgeschlossene Geschäftsjahr geprüft. In Übereinstimmung mit Swiss GAAP FER 21 unterliegen die Angaben im Leistungsbericht keiner Prüfungspflicht der Revisionsstelle.

Für die Aufstellung der Jahresrechnung in Übereinstimmung mit Swiss GAAP FER, den gesetzlichen Vorschriften und der Stiftungsurkunde ist der Stiftungsrat verantwortlich, während unsere Aufgabe darin besteht, die Jahresrechnung zu prüfen. Wir bestätigen, dass wir die gesetzlichen Anforderungen hinsichtlich Zulassung und Unabhängigkeit erfüllen.

Unsere Revision erfolgte nach dem Schweizer Standard zur Eingeschränkten Revision. Danach ist diese Revision so zu planen und durchzuführen, dass wesentliche Fehlaussagen in der Jahresrechnung erkannt werden. Eine eingeschränkte Revision umfasst hauptsächlich Befragungen und analytische Prüfungshandlungen sowie den Umständen angemessene Detailprüfungen der bei der geprüften Einheit vorhandenen Unterlagen. Dagegen sind Prüfungen der betrieblichen Abläufe und des internen Kontrollsystems sowie Befragungen und weitere Prüfungshandlungen zur Aufdeckung deliktischer Handlungen oder anderer Gesetzesverstösse nicht Bestandteil dieser Revision.

Bei unserer Revision sind wir nicht auf Sachverhalte gestossen, aus denen wir schliessen müssten, dass die Jahresrechnung kein den tatsächlichen Verhältnissen entsprechendes Bild der Vermögens-, Finanz- und Ertragslage in Übereinstimmung mit Swiss GAAP FER vermittelt und nicht dem schweizerischen Gesetz und der Stiftungsurkunde entspricht.

Wetzikon, 18. Februar 2025

BDO AG

Marco Suter

Leitender Revisor  
Zugelassener Revisionsexperte

Thomas Bucherer

Zugelassener Revisionsexperte

Beilage  
Jahresrechnung

BDO AG, mit Hauptsitz in Zürich, ist die unabhängige, rechtlich selbstständige Schweizer Mitgliedsfirma des internationalen BDO Netzwerkes.

## Mitarbeitende 2024 (Klient\*innen)

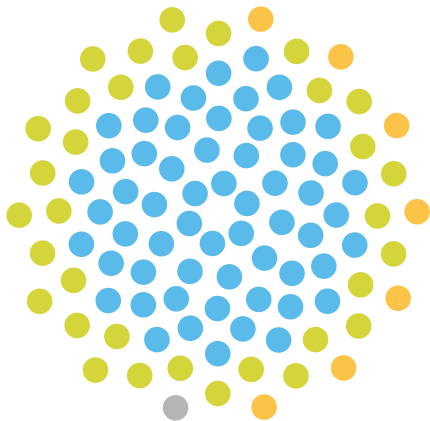
	Mitarbeitende 31.12.2024	Geleistete Arbeitstage	Männer	Frauen	Ø Alter
Pack+	38	3'318.50	19	19	50
Tapa Atelier	16	1'502.00	4	12	44
Brocki Pfannenstil	84	8'102.00	50	34	37.5*
Holz	21	2'078.50	17	4	37
TextilArt	27	2'667.00	2	25	37
IntegraPower	10	1'283.50	6	4	41
<b>Total</b>	<b>196</b>	<b>18'951.50</b>	<b>98</b>	<b>98</b>	<b>41.1</b>

\*inkl. Sammelstelle EGG

## Bewohner\*innen 2024 (durchschnittliche Aufenthaltsdauer)

	Wohnplätze	% Belegung	Ø Aufenthaltsdauer (Jahre)	Ø Alter
Wohnhaus Uster	10	94%	2.5	32
Wohnhaus Sternen/Wohngemeinschaft am See	11/10	75%*	3	36
Wohnhaus Niederuster	16	94%	3	42
Wohngruppe Uster	4	97%	9	43
Begleitetes Einzelwohnen	27	88%	4	44
<b>Total</b>	<b>68/67</b>	<b>90%</b>	<b>4.3</b>	<b>39.4</b>

\* Umzugsbedingt

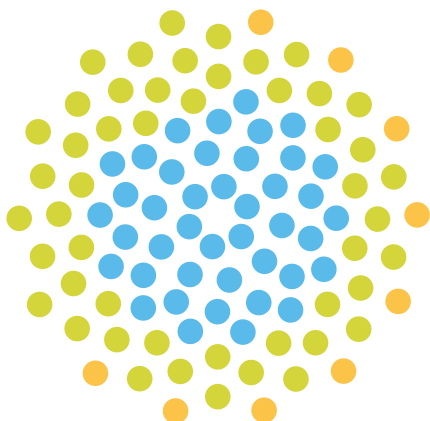


### Zufriedenheit Mitarbeitende 2024 (Klient\*innen)

Diese Erhebung wurde aus Standortgesprächen, welche mindestens einmal jährlich durchgeführt werden, zusammengefasst. Die Basis bildeten folgende Fragen:

- Bin ich zufrieden mit der zugewiesenen Arbeit?
- Bin ich zufrieden mit der Instruktion und Hilfestellung des Fachpersonals?
- Bin ich zufrieden mit der Einrichtung des Arbeitsplatzes?
- Ist die Lohnberechnung klar und verständlich?
- Bin ich zufrieden mit meiner Arbeitszeit?
- Ist Ihre Bezugsperson verlässlich?

■ + sehr gut (59%) ■ +/- gut (33%) ■ -/+ mässig (7%) ■ - schlecht (1%)



### Zufriedenheit Bewohnerinnen und Bewohner 2024

Diese Erhebung wurde aus Standortgesprächen, welche mindestens einmal jährlich durchgeführt werden, zusammengefasst. Die Basis bildeten folgende Fragen:

- Werden Sie zur Selbsthilfe und Selbstbestimmung ermutigt?
- Erhalten Sie genügend Unterstützung für Ihre Entscheidungen?
- Fühlen Sie sich von Ihrer Bezugsperson genügend unterstützt?
- Ist deine Bezugsperson verlässlich?
- Fühlen Sie sich vom Team genügend respektiert?
- Wie zufrieden bist du mit der fachlichen Betreuung im Wohnhaus?

■ + sehr gut (42%) ■ +/- gut (49%) ■ -/+ mässig (9%)

# Die Angebote und Betriebe von Noveos

## **InTake**

Zentrale Anlaufstelle für  
Arbeit, Wohnen und Beratung  
Turicaphonstrasse 31  
8616 Riedikon  
T 0800 00 22 22  
intake@noveos.ch  
www.noveos.ch

## **Zentrum Wohnen**

### **Wohnbegleitung**

Region Zürich-Oberland  
T 044 940 63 80  
Region rechtes Zürichseeufer/  
Rapperswil  
T 044 926 12 65  
intake@noveos.ch  
www.wohnen-noveos.ch

### **Wohnhaus Uster und Wohngruppe**

Kanzleistrasse 2  
8610 Uster  
T 044 940 63 80  
wohnhaus.uster@noveos.ch  
www.wohnen-noveos.ch

## **Geschäftsstelle**

### **Stiftung Noveos**

Turicaphonstrasse 31  
8616 Riedikon  
T 044 944 60 40  
info@noveos.ch  
www.noveos.ch

## **Wohnhaus Niederuster**

Seestrasse 84  
8610 Uster  
T 044 944 60 18  
wohnhaus.niederuster@noveos.ch  
www.wohnen-noveos.ch

## **Wohngemeinschaft am See**

Birchweidweg 8/10  
8707 Uetikon am See  
T 044 926 12 65  
wgamsee@noveos.ch  
www.wohnen-noveos.ch

## **Zentrum Beratung**

### **Involvis**

Auenstrasse 6  
8600 Dübendorf-Stettbach  
T 044 944 60 20  
involvis@noveos.ch  
www.involvis-noveos.ch

## **Zentrum Produkte und Dienstleistungen**

### **TextilArt**

Seestrasse 185  
8708 Männedorf  
T 044 921 11 34  
textilart@noveos.ch  
www.textilart-noveos.ch

## **Brocki Pfannenstil Volketswil**

Industriestrasse 19  
8604 Volketswil  
T 044 926 50 60  
brocki.volketswil@noveos.ch  
www.brocki-noveos.ch

## **Brocki Pfannenstil Meilen**

Seestrasse 799  
8706 Meilen  
T 044 793 17 40  
brocki.meilen@noveos.ch  
www.brocki-noveos.ch

## **Brocki Pfannenstil Rüti**

Joweid-Zentrum 16  
8630 Rüti  
T 044 926 50 60  
brocki.rueti@noveos.ch

## **Holz<sup>2</sup>**

Im Tobel 5  
8340 Hadlikon (Hinwil)  
T 055 260 35 50  
holzhoch2@noveos.ch  
www.holzhoch2-noveos.ch

## **Pack+**

Turicaphonstrasse 29  
8616 Riedikon  
T 044 944 60 10  
packplus@noveos.ch  
www.packplus-noveos.ch

## **Tapa Atelier**

Turicaphonstrasse 29  
8616 Riedikon  
T 044 944 60 12  
tapa@noveos.ch  
www.tapa-noveos.ch

Postkonto: 80-31199-2, IBAN: CH13 0900 0000 8003 1199 2  
Bankverbindung: ZKB Uster, IBAN: CH94 0070 0114 9011 8659 5



Wir sind Mitglied von  
**INSTITUT**

Zertifiziert nach SODK Ost+, Version Zürich