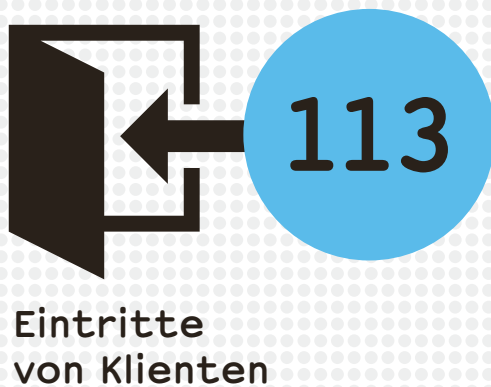
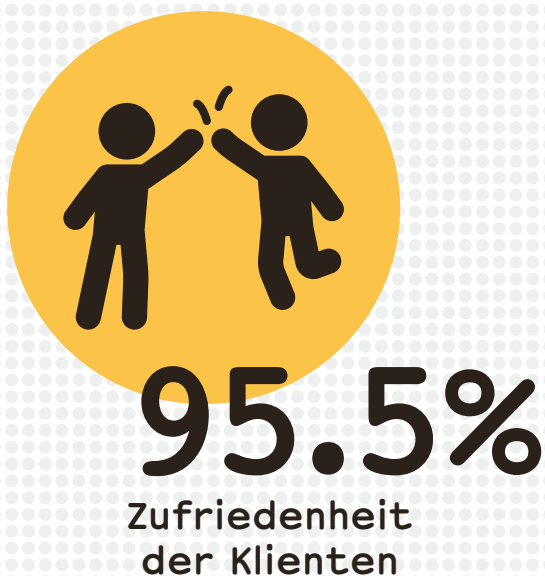


Jahresbericht 17



31'083
geleistete Arbeitstage
durch Mitarbeitende
(Klienten)



Den kompletten Jahresbericht 2017 finden Sie
unter www.noveos.ch/jahresbericht17



Bilanz Noveos

Aktiven	31.12.17	%	31.12.16	%
	in CHF		in CHF	
Flüssige Mittel	725'353	8.4%	1'731'870	33.8%
Forderungen	990'143	11.4%	727'752	14.2%
Vorräte	164'057	1.9%	115'030	2.2%
Aktive Rechnungsabgrenzung	42'612	0.5%	200'391	3.9%
Total Umlaufvermögen	1'922'165	22.2%	2'775'044	54.1%
Sachanlagen	6'481'742	74.8%	2'065'130	40.3%
Wertschriften und andere Finanzanlagen	264'416	3.1%	287'819	5.6%
Total Anlagevermögen	6'746'158	77.8%	2'352'949	45.9%
Anzahlungen Investitionen	0	0.0%	0	0.0%
Aktive Berichtigungsposten	0	0.0%	0	0.0%
Total Aktiven	8'668'322	100.0%	5'127'993	100.0%
Passiven				
Verbindlichkeiten	-831'668	9.6%	-566'750	11.1%
Sonstige Verbindlichkeiten	-11'996	0.1%	-11'916	0.2%
Passive Rechnungsabgrenzung	-225'048	2.6%	-39'007	0.8%
Total kurzfristiges Fremdkapital	-1'068'713	12.3%	-617'673	12.0%
Darlehen und Hypotheken	-4'496'250	51.9%	-1'234'000	24.1%
Rückstellungen	-238'214	2.7%	-141'018	2.7%
Total langfristiges Fremdkapital	-4'734'464	54.6%	-1'375'018	26.8%
Zweckgebundenes Fondskapital	-1'887'233	21.8%	-1'521'346	29.7%
Total Fondskapital	-1'887'233	21.8%	-1'521'346	29.7%
Erarbeitetes freies Kapital	-1'435'049	16.6%	-1'628'461	31.8%
Jahresverlust (+) / Jahresgewinn (-)	457'136	-5.3%	14'505	-0.3%
Total Organisationskapital	-977'913	11.3%	-1'613'956	31.5%
Total Passiven	-8'668'322	100.0%	-5'127'993	100.0%

Betriebsrechnung Noveos

Gesamtbetrieb	2017 in CHF	2016 in CHF	Veränderung in CHF
Ertrag berufliche Ausbildung und andere Betreute	2'319'430	2'170'945	148'485
Selbstzahler für Wohnheime und Wohnbegleitung	1'400'381	783'515	616'866
Erträge aus Produktion und Dienstleistungen	2'784'506	2'789'886	-5'379
Übrige Erträge aus Leistungen für Betreute	3'052	3'674	-623
Miet- und Kapitalzinsertrag	90'569	27'982	62'587
Erträge aus Leistungen an Personal und Dritte	9'100	16'828	-7'728
Betriebsbeiträge öffentliche Hand	4'412'850	3'808'690	604'160
Mitgliederbeiträge und Spenden allgemein	19'307	37'989	-18'682
Spenden zweckgebunden	510'023	94'600	415'423
Total Betriebsertrag	11'549'218	9'734'109	1'815'109
Besoldungen	-6'719'483	-5'556'738	1'162'744
Sozialleistungen	-944'088	-778'194	165'894
Personalnebenaufwand	-137'470	-109'178	28'291
Honorare für Leistungen Dritter	-81'549	-103'177	-21'628
Total Personalaufwand	-7'882'590	-6'547'288	1'335'302
Bruttoergebnis	3'666'628	3'186'821	479'807
Lebensmittel und Getränke	-248'947	-153'810	95'137
Haushalt	-56'880	-42'935	13'945
Unterhalt, Reparaturen, Kleininvestitionen Sachanlagen	-208'925	-168'393	40'532
Aufwand für Anlagenutzung	-1'906'910	-1'439'577	467'332
Energie und Wasser	-99'515	-86'581	12'934
Werbeaufwand	-310'373	-308'387	1'986
Büro und Verwaltung	-508'240	-483'456	24'783
Material-, Dienstleistungs- und Werkzeugaufwand Werkstätten	-562'558	-765'702	-203'144
Übriger Sachaufwand	-83'994	-95'572	-11'578
Total Sachaufwand	-3'986'341	-3'544'412	441'928
Betriebserfolg	-319'713	-357'592	37'879
Ausserordentlicher Aufwand	-36'464	-18'003	18'461
Ausserordentlicher Ertrag	86'170	313'670	227'500
Ausserordentlicher Erfolg	49'706	295'667	-245'961
Jahresergebnis vor Fondsergebnis	-270'006	-61'924	-208'082
Zuweisung zweckgebundene Fonds	-510'023	-94'600	415'423
Verwendung zweckgebundene Fonds	322'894	142'019	-180'875
Jahresergebnis nach Fondsergebnis	-457'136	-14'505	-442'631

Mittelflussrechnung

A) Mittelfluss aus Betriebstätigkeit

	2017 in CHF	2016 in CHF
Jahresergebnis gemäss Betriebsrechnung	-457'136	-14'505
Abschreibungen auf Sachanlagen	553'150	354'814
Aufwertung von Immobilien: Landwert Wohnhaus Stäfa	-85'105	0
Auflösung von Investitionsbeiträgen	-85'434	-41'348
Verwendung Fonds Einrichtungen und Projekte	-323'044	-142'019
Abschreibungen auf Finanzanlagen	0	0
Bildung von Rückstellungen	99'527	37'719
Auflösung von Rückstellungen	-2'330	-11'701
Erarbeitete Mittel (Cash Flow)	-300'373	182'960
Gewinn aus Veräusserung von Anlagevermögen	0	-305'161
Abnahme/(Zunahme) Forderungen	-262'391	85'589
Abnahme/(Zunahme) aktive Rechnungsabgrenzungen	157'779	11'516
Abnahme/(Zunahme) Vorräte	-49'026	-1'598
Abnahme/(Zunahme) Wertschriften und andere Finanzanlagen	23'403	-140'070
Zunahme/(Abnahme) kurzfristige Finanzverbindlichkeiten	264'919	98'240
Zunahme/(Abnahme) sonstige kurzfristige Verbindlichkeiten	80	3'020
Zunahme/(Abnahme) passive Rechnungsabgrenzungen	186'041	37'399
Mittelfluss aus Betriebstätigkeit, vor Spenden	20'432	-28'105
Zuweisungen Spenden Einrichtungen und Projekte	510'024	94'600
Mittelfluss aus Betriebstätigkeit, nach Spenden	530'456	66'495

B) Mittelfluss aus Investitionstätigkeit

(Investitionen) Sachanlagen	-6'402'328	-951'582
Aufwertung von Immobilien	85'105	0
Desinvestitionen Sachanlagen	0	730'521
(Investitionen) Finanzanlagen	0	0
Desinvestitionen Finanzanlagen	0	0
Abnahme/(Zunahme) Anzahlungen Investitionen	0	0
Mittelfluss aus Investitionstätigkeit	-6'317'223	-221'061

C) Mittelfluss aus Finanzierungstätigkeit

Investitionsbeiträge KSA ZH	1'518'000	174'000
Zunahme/(Abnahme) langfristige Finanzverbindlichkeiten	3'262'250	-471'000
Zunahme/(Abnahme) sonstige langfristige Verbindlichkeiten	0	0
Mittelfluss aus Finanzierungstätigkeit	4'780'250	-297'000

D) Veränderung an Zahlungsmitteln

Anfangsbestand an flüssigen Mitteln	1'731'870	2'183'436
Endbestand an flüssigen Mitteln	725'353	1'731'870
Zunahme/(Abnahme) an Zahlungsmitteln	-1'006'517	-451'566

Kapitalveränderung

Mittel aus Fondskapital	Anfangs- bestand in CHF	Zuweisungen (extern) (+) in CHF	Verwendung (-) in CHF	Endbestand in CHF
• Zweckgebundene Spenden Geschäftsstelle	9'449	0	0	9'449
• Zweckgebundene Spenden Pack+	8'419	0	0	8'419
• Zweckgebundene Spenden Tapa	5'330	0	0	5'330
• Zweckgebundene Spenden Brocki	7'970	13'650	-10'000	11'620
• Zweckgebundene Spenden Holz ²	7'442	0	0	7'442
• Zweckgebundene Spenden TextilArt	7'051	3'543	0	10'595
• Zweckgebundene Spenden Involvis	5'965	0	0	5'965
• Zweckgebundene Spenden WH Uster	19'525	500	0	20'025
• Zweckgebundene Spenden WH Stäfa	22'882	4'625	-150	27'357
• Zweckgebundene Spenden WH Sternen Uerikon	0	125	0	125
• Zweckgebundene Spenden WH Niederuster	13'400	40'000	-40'000	13'400
• Zweckgebundene Spenden BeWo	3'501	0	0	3'501
• Zweckgebundene Spenden Sportgruppe	29'465	2'500	-2'106	29'859
Zweckgebundene Spenden Einrichtungen	140'399	64'943	-52'256	153'087
• Innovationsfonds	75'000	0	0	75'000
• Entwicklung Zentrum Beratung	47'103	0	0	47'103
• Projekt Schreinerei	609'449	0	-174'012	435'437
• Fonds für Investitionen allgemein	122'401	0	0	122'401
• Integrationsberatung SVA IVM	0	0	0	0
• Projekt Textilwerkstatt	436'382	0	-79'965	356'417
• Projekt Brocki Pfannenstil	9'300	445'080	-16'811	437'569
Zweckgebundene Spenden Projekte	1'299'635	445'080	-270'788	1'473'927
Schwankungsfonds Kanton ZH	52'361	0	-52'361	0
Schwankungsfonds SVA (seit 2016)	28'950	231'268	0	260'218
Schwankungsfonds	81'311	231'268	-52'361	260'218
Total Fondskapital	1'521'345	741'291	-375'405	1'887'232

Mittel aus Eigenfinanzierung

Erarbeitetes freies Kapital	1'628'461	52'361	-231'268	1'435'049
Jahresergebnis 2017		0	-457'136	-457'136
Organisationskapital Verein	1'613'956	52'361	-688'404	977'913

Zusatzinformationen zur Veränderung der Rückstellungen

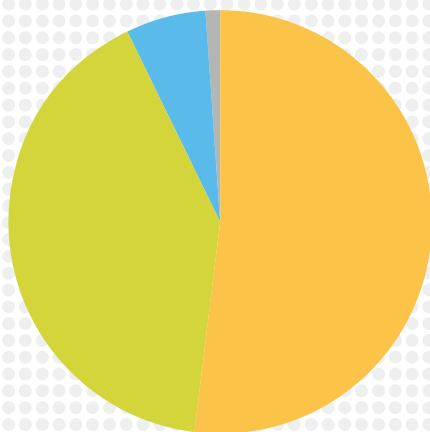
Rückstellungen	Anfangs- bestand	Bildung	Auflösung	Endbestand
Lohnrückstellungen über alle KST	141'018	99'527	-2'330	238'214

Mitarbeitende 31.12.2017 (Klienten)

	Arbeits- plätze	Mitarbeitende	geleistete Arbeitstage	Männer	Frauen	Ø Alter
Pack+	25	40	6'099	21	19	43.4
Tapa Atelier	10	13	2'256	2	11	42.6
Kafi Fläck	3	3	765	0	3	54.5
Brocki Volketswil und Meilen	33	37	8'358	19	18	42.0
Holz ²	21	32	5'149	28	4	36.3
TextilArt	10	16	3'234	0	16	42.8
IntegraPower	29	27	5'225	16	11	42.9
Total	131	168	31'083	86	82	43.5

Bewohnerinnen und Bewohner 31.12.2017

	Wohnplätze	Bewohner	Bewohnerinnen	Ø Alter
Wohnhaus Uster	10	7	3	26.6
Wohnhaus Stäfa	10	4	4	31.0
Wohnhaus Sternen	11	6	5	45.9
Wohnhaus Niederuster	16	6	8	35.4
Wohngruppe Uster	4	3	0	37.2
Total Wohnhäuser/Wohngruppen	51	26	20	35.2
Begleitetes Einzelwohnen	33	14	14	51.8
Total Wohnen gesamt	84	40	34	43.5

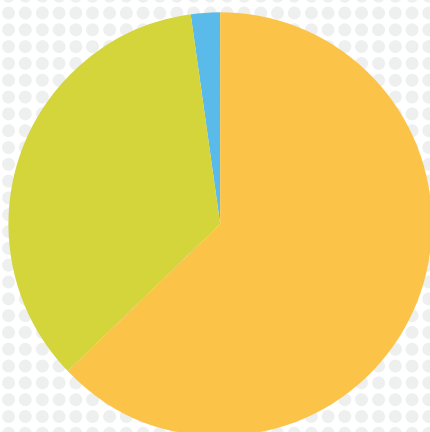


Zufriedenheit Mitarbeitende 2017 (Klienten)

Diese Erhebung wurde aus Standortgesprächen, welche mindestens einmal jährlich durchgeführt werden, zusammengefasst. Die Basis bildeten folgende Fragen:

- Bin ich zufrieden mit der zugewiesenen Arbeit?
- Bin ich zufrieden mit der Instruktion und Hilfestellung des Fachpersonals?
- Bin ich zufrieden mit der Einrichtung des Arbeitsplatzes?
- Ist die Lohnberechnung klar und verständlich?
- Bin ich zufrieden mit meiner Arbeitszeit?

■ + trifft klar zu
 ■ +/- trifft eher zu
■ -/+ trifft eher nicht zu
 ■ trifft klar nicht zu



Zufriedenheit Bewohnerinnen und Bewohner 2017

Diese Erhebung wurde aus Standortgesprächen, welche mindestens einmal jährlich durchgeführt werden, zusammengefasst. Die Basis bildeten folgende Fragen:

- Wirst du zur Selbsthilfe und Selbstbestimmung ermutigt?
- Erhältst du genügend Unterstützung für deine Entscheidungen?
- Fühlst du dich von deiner Bezugsperson genügend unterstützt?
- Ist deine Bezugsperson verlässlich?
- Fühlst du dich vom Team genügend respektiert?
- Wie zufrieden bist du mit der fachlichen Betreuung im Wohnhaus?

Involvis in Zahlen.

142'412



E-Mails versendet



87

interne Sitzungen durchgeführt



285

Berichte geschrieben



60

Trainings durchgeführt

40



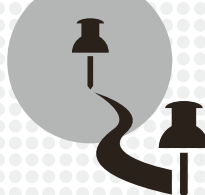
Menschen mit Autismus-Spektrum-Störungen begleitet



39

Mit Firmen im 1. Arbeitsmarkt zusammengearbeitet

21



Jugendliche bei der Berufsvorbereitung und -lehre begleitet



2202

Telefonate für die Geschäftsstelle entgegengenommen



45

Klienten-Workshops durchgeführt

Anhang zur Jahresrechnung

Grundlagen der Rechnungslegung

Die Rechnungslegung erfolgt nach Massgabe der Fachempfehlungen zur Rechnungslegung Swiss GAAP FER (Kern-FER und FER 21) und entspricht dem schweizerischen Obligationenrecht, den Vorschriften der ZEWO, Zentralstelle für Wohlfahrtsunternehmen sowie den Bestimmungen der Statuten. Die Jahresrechnung vermittelt ein den tatsächlichen Verhältnissen entsprechendes Bild der Vermögens-, Finanz- und Ertragslage von Noveos.

A) Bilanz

2017

2016

Bilanzierungs- und Bewertungsgrundsätze

Die Bewertung im Umlaufvermögen erfolgt zu Marktwerten. Das Anlagevermögen wird zu Anschaffungskosten abzüglich Abschreibungen bilanziert. Die Passiven sind zu Nominalwerten ausgewiesen. Die Buchhaltung wird in Schweizer Franken geführt. Bestände in fremder Währung bestehen nicht.

Forderungen

• davon Forderungen gegenüber Betreuten (Wohnen, Kto. 105000)	371'464	143'237
• davon Forderungen gegenüber Gemeinden	63'626	13'411

Aktive Rechnungsabgrenzung (ARA)

Diese Position umfasst die zeitliche Abgrenzung von Aufwand- und Ertragspositionen

• Aktive Rechnungsabgrenzung Lieferungen und Leistungen	42'612	56'475
• Aktive Rechnungsabgrenzung Betriebsbeiträge Trägerkanton (Kto.109100)	0	143'917

Warenvorräte

Die Bewertung erfolgt bei der Schreinerei Holz2 und TextilArt zu Marktwerten. Bei der Brocki Pfannenstil entsprechen die Waren den Sachspenden von Dritten. Für die Inventarisierung werden daher die Vorleistungen des Personals für die Bereitstellung der Ladenartikel sowie die Entsorgungskosten herangezogen.

Sachanlagen

Die Abschreibungen erfolgen linear aufgrund der geschätzten betriebswirtschaftlichen Nutzungsdauer.

Vom Kanton zugesprochene Investitionsbeiträge werden im Vereinnahmungszeitpunkt bei den Anschaffungswerten der Sachanlagen in Abzug gebracht. Die Abschreibungen werden auf dem Anschaffungswert berechnet, die erhaltenen Investitionsbeiträge werden über eine kongruente Laufzeit (vgl. "Eventualverbindlichkeiten") als Minderung zu den Abschreibungen aufgelöst.

Anlagekategorie

	Nutzungsdauer Jahre	
• Liegenschaften (Anschaffungen)	50	50
• Liegenschaften (Renovationen/Umbauten)	25	25
• Einrichtungen und Maschinen	5-12	5-12
• Fahrzeuge	5	5
• Informatik- und Kommunikationssysteme	3-5	3-5

Verpfändete Aktiven

Zur Sicherung eigener Verpflichtungen verpfändete Aktiven (Buchwerte):

• Liegenschaft Seestern, Männedorf (ANL0016, 0017, 0078, 0140)	1'031'265	1'065'949
• Liegenschaft Wohnhaus Stäfa (ANL0019, 0092, 0139)	197'886	118'251
• Liegenschaft Brocki Volketswil (ANL0120, 0127, 0138)	5'511'786	-

Wertschriften und andere Finanzanlagen

• Mieterkautionen (Kti.115011..115086)	264'415	264'317
• Buchwert Beteiligung an «DieSozialfirma AG» ¹ (Kto.115000)	1	1
• Aktienkapital (400 NA zu je 500.-)	200'000	200'000
• Beteiligungsquote – Kapitalanteil (196 NA zu 500.-)	49%	25%
• Beteiligungsquote – Stimmrechtsanteil (neu gemäss Kapitalanteil)	49%	39%
• Mietzinsenertrag (Untermieter von Noveos, seit 2016 in reduziertem Umfang) (KST12)	4'434	4'446

Verbindlichkeiten (Kreditoren-Offenposten)

• Davon Verbindlichkeiten aus Lieferungen und Leistungen	362'831	328'666
• Davon Verbindlichkeiten gegenüber Vorsorgeeinrichtungen (Nest Sammelstift.)	175'161	147'814

Restbetrag der Verbindlichkeiten aus Leasinggeschäften

• Verbindlichkeiten aus Leasinggeschäften (alles Fahrzeuge)	85'009	150'648
-------------------------------------------------------------	--------	---------

Passive Rechnungsabgrenzung (PRA)

Diese Position umfasst die zeitliche Abgrenzung von Aufwand- und Ertragspositionen.

• Passive Rechnungsabgrenzung für Lieferungen und Leistungen	33'707	21'007
--------------------------------------------------------------	--------	--------

Darlehen

Darlehen (zinslos) für das Projekt "Ausbau und Weiterentwicklung der Textilwerkstatt":
Ablauf 01.08.2019

5'000	5'000
-------	-------

Hypotheken

Jahr 2017: einmalig reduzierte Amortisation	17'750	60'000
---------------------------------------------	--------	--------

¹ «DieSozialfirma AG» schafft Arbeitsplätze für Menschen mit eingeschränkter Leistungsfähigkeit.

Rückstellungen

Details sind in den Zusatzinformationen zur Rechnung über die Veränderung des Kapitals ersichtlich

Fonds- und Organisationskapital

Die Veränderung des Fonds- und Organisationskapitals ist aus der Rechnung «Kapitalveränderung Noveos» ersichtlich.

• Schwankungsfonds Kanton Zürich (KSA)

Überschüsse oder Verluste innerhalb der einzelnen Leistungsvereinbarungen sind einem Schwankungsfonds (Äufnung und Entnahme plafoniert) zuzuweisen. Die Zuweisung bzw. Verwendung erfolgt jeweils per 31.12. aufgrund der Betriebsbeitragsberechnung. Der Saldo des Schwankungsfonds betrug gemäss KSA per 31.12.2016 CHF 52'361. Der Betriebsabschluss Noveos und die Revision finden Ende März/Anfang April statt. Die Kostenrechnung KSA ist bis Ende Mai einzureichen und wird dann vom Kanton mit oder ohne Änderungen akzeptiert. Aufgrund dieses zeitlichen Versatzes wird in Absprache mit der Revision ab 2016 die Schwankungsfonds-Buchung jeweils im Folgejahr vorgenommen (Buchung Resultat 2016 per Abschluss 2017 etc.). Aufgrund des negativen Jahresabschlusses 2016 wurde der Schwankungsfonds KSA nun aufgelöst. Eine Aktivierung des nunmehr negativen Saldos findet nicht statt.

• Schwankungsfonds SVA

Aufgrund der bestehenden Leistungsvereinbarung mit der SVA Zürich für die Abgeltung der beruflichen Massnahmen müssen die Überschüsse bzw. Verluste gesondert ausgewiesen werden. Die Zuweisung erfolgt jeweils per 31.12. aufgrund der gestellten Rechnungen. Der Fonds wurde per 31.12.2015 erstmals geäufnet (CHF28'950). Analog dem KSA-Schwankungsfonds wurde auch hier die Veränderung 2016 per Abschluss 2017 gebucht.

Eventualverbindlichkeiten

Investitionsbeiträge des Kantons Zürich sind Eventualverbindlichkeiten. Sie unterliegen einer bedingten Rückzahlungspflicht. Diese tritt ein, wenn eine Zweckänderung oder -entfremdung der durch die Beiträge finanzierten Anlagen oder eine vorzeitige Projektauflösung erfolgt. Der Vorstand und die Geschäftsführung der Noveos sehen keine Umstände vor, welche eine entsprechende Rückzahlungspflicht auslösen würde, weshalb auf einen separaten Ausweis als Verbindlichkeiten verzichtet wurde. Die erhaltenen Beiträge wurden mit den Anschaffungen verrechnet. Das Kantonale Sozialamt Zürich gibt in Verfügungen eine technische Nutzungsdauer der Investitionen vor. Die Eventualverbindlichkeiten werden während dieser technischen Nutzungsdauer über das Konto «Auflösung Investitionsbeiträge» als Minderpositionen zu den Abschreibungen aufgelöst. Per Bilanzstichtag besteht eine Eventualverbindlichkeit von CHF 2'086'859 (VJ: CHF 654'292).

B) Betriebsrechnung

Beiträge und Spenden

	2017	2016
• Betriebsbeiträge der Gemeinden	64'562	78'048
• Betriebsbeiträge Trägerkanton	3'542'931	2'943'832
• Auflösung Investitionsbeiträge Trägerkanton	85'434	41'348
• Betriebsbeiträge anderer Kantone	560'122	432'462
• Betriebsbeiträge Bund	159'802	313'000
• Mitgliederbeiträge	10'900	12'400
• Spenden allgemein	8'407	25'589
• Spenden zweckgebunden	509'123	94'600

Ausserordentlicher Erfolg

Der ausserordentliche Erfolg von netto CHF86'169 setzt sich wie folgt zusammen:
CHF1'000 Verkauf Möbel WG Männedorf; CHF85'105 Aufwertung Landwert WH Stäfa auf seinerzeitigen Anschaffungspreis (war fälschlich abgeschrieben).

C) Weitere Angaben

Ereignisse nach dem Bilanzstichtag

Es gibt keine Ereignisse nach dem Bilanzstichtag, welche die Jahresrechnung wesentlich beeinflussen.

Entschädigungen an Mitglieder der leitenden Organe

• Präsident: Lohn plus Sitzungspauschale	7'700	1'000
• Übriger Vorstand: Sitzungspauschalen (à CHF 300.-)	4'200	0

Entschädigungen an der Organisation nahestehende Personen

• Vorstandsmitglied Dr. jur. Wolfgang Harder: Rechtsberatung im Jahr 2017	3'131	4'893
• Vorstandsmitglied Anita Moser, Beratung im Rechnungswesen	378	0

Gesamtlohnsumme der Geschäftsleitung (3 Personen), nach ZEW0-Methodik

• Lohnaufwand inkl. aller Lohnnebenkosten von Arbeitnehmer und -geber	474'517	450'819
• Aufwand für Mittelbeschaffung (*)	109'741	123'951
• Übriger administrativer Mittelaufwand, ohne (*)	1'632'005	1'962'113
• Projekt- und Dienstleistungsaufwand	10'127'184	8'000'913

Revisionsbericht



Tel. 044 931 35 85
Fax 044 931 35 86
www.bdo.ch

BDO AG
Pappelstrasse 12
8620 Wetzikon

**Bericht der Revisionsstelle zur eingeschränkten Revision
an die Mitgliederversammlung des**

Verein Noveos / Perspektiven für Menschen mit psychischer Beeinträchtigung, Riedikon

Als Revisionsstelle haben wir die Jahresrechnung (Bilanz, Betriebsrechnung, Geldflussrechnung, Rechnung über die Veränderung des Kapitals und Anhang) des Vereins Noveos / Perspektiven für Menschen mit psychischer Beeinträchtigung für das am 31. Dezember 2017 abgeschlossene Geschäftsjahr geprüft. In Übereinstimmung mit Swiss GAAP FER 21 unterliegen die Angaben im Leistungsbericht keiner Prüfpflicht der Revisionsstelle.

Für die Aufstellung der Jahresrechnung in Übereinstimmung mit Swiss GAAP FER, den gesetzlichen Vorschriften und den Statuten ist der Stiftungsrat verantwortlich, während unsere Aufgabe darin besteht, die Jahresrechnung zu prüfen. Wir bestätigen, dass wir die gesetzlichen Anforderungen hinsichtlich Zulassung und Unabhängigkeit erfüllen.

Unsere Revision erfolgte nach dem Schweizer Standard zur Eingeschränkten Revision. Danach ist diese Revision so zu planen und durchzuführen, dass wesentliche Fehlaussagen in der Jahresrechnung erkannt werden. Eine eingeschränkte Revision umfasst hauptsächlich Befragungen und analytische Prüfungshandlungen sowie den Umständen angemessene Detailprüfungen der bei der geprüften Organisation vorhandenen Unterlagen. Dagegen sind Prüfungen der betrieblichen Abläufe und des internen Kontrollsystems sowie Befragungen und weitere Prüfungshandlungen zur Aufdeckung deliktischer Handlungen oder anderer Gesetzesverstösse nicht Bestandteil dieser Revision.

Bei unserer Revision sind wir nicht auf Sachverhalte gestossen, aus denen wir schliessen müssten, dass die Jahresrechnung kein den tatsächlichen Verhältnissen entsprechendes Bild der Vermögens-, Finanz-, und Ertragslage in Übereinstimmung mit Swiss GAAP FER vermittelt und nicht Gesetz und Statuten entspricht.

Wetzikon, 27. April 2018

BDO AG

Roger Biber

Leitender Revisor

Zugelassener Revisionsexperte

ppa. Marco Suter

Zugelassener Revisionsexperte

Beilagen

Jahresrechnung



...den Kunden,
die unsere Produkte gekauft
oder unsere Dienstleistungen
in Anspruch genommen haben.



**...den zuweisenden
Stellen,** die auf unser
Know-how vertrauen.



**...unseren
grosszügigen
Spendern.**



**Wir danken
herzlich...**



**...unseren engagierten
Mitarbeitenden.**



**...unserem
kompetenten und motivierten
Fachpersonal.**



**...unseren
Klientinnen
und Klienten
im Wohnen,
die auf unsere
professionelle
Begleitung vertrauen.**



**...unseren Partner-
organisationen.**